

REFONTE DE
L'IDENTITÉ VISUELLE
ET DES SUPPORTS DE
COMMUNICATION
PRINT ET WEB

APPEL À CANDIDATURES
06/11/2023

SOMMAIRE

1. L'ENSA DIJON	2
UNE SPÉCIALISATION PROGRESSIVE DE LA FORMATION ET UNE APPROCHE INNOVANTE ET PROTÉIFORME DE LA PÉDAGOGIE	3
UNE OUVERTURE À L'INTERNATIONAL	3
DES PARTENARIATS QUI FAVORISENT L'EXPÉRIMENTATION, LA RECHERCHE ET LA PROFESSIONNALISATION	4
2. CONTEXTE, ENJEUX ET OBJECTIFS DE LA REFONTE	5
CONTEXTE	5
ÉTAT DES LIEUX DE L'EXISTANT	5
OBJECTIFS DE LA REFONTE	6
TYPOLOGIE DES CIBLES	7
3. LA COMMANDE	9
DOMAINE 1 - DÉFINITION ET CONCEPTION DE L'IDENTITÉ VISUELLE	9
DOMAINE 2 - CONCEPTION ET RÉALISATION DE SUPPORTS DE COMMUNICATION « PRINT »	10
DOMAINE 3 - CONCEPTION ET DÉVELOPPEMENT DU SITE INTERNET ET DE LA NEWSLETTER	11
4. MODALITÉS	12
CALENDRIER INDICATIF	12
PROPRIÉTÉS ET DROITS	13
MODALITÉS DE REMISE DES OFFRES	13
ANNEXE 1 - REFONTE DU SITE INTERNET ET DE LA NEWSLETTER	14

1. L'ENSA DIJON

L'École nationale supérieure d'art de Dijon (ENSA Dijon) est la plus ancienne des sept écoles nationales d'art et de design en région. Installée dans un ancien palais abbatial du XVIII^{ème} siècle en plein cœur historique de Dijon et à proximité de nombreux établissements culturels et patrimoniaux, l'école offre aux étudiant-e-s un cadre idéal pour se former, expérimenter et déployer leur pratique artistique. Forte de son implantation locale, elle développe un projet artistique et de transmission étroitement lié aux milieux professionnels nationaux et internationaux de l'art et du design, ce qui en fait un lieu pédagogique unique, l'un des acteurs majeurs de l'enseignement supérieur artistique en France.

UNE SPÉCIALISATION PROGRESSIVE DE LA FORMATION ET UNE APPROCHE INNOVANTE ET PROTÉIFORME DE LA PÉDAGOGIE

L'ENSA Dijon relève de la co-tutelle du Ministère de la Culture et du Ministère de l'Enseignement Supérieur, de la Recherche et de l'Innovation. Elle délivre deux diplômes nationaux : le diplôme national d'art (DNA – grade licence après un 1er cycle de 3 ans soit Bac+3) et le diplôme national supérieur d'expression plastique (DNSEP – grade master après un 2nd cycle de 2 ans soit Bac+5) en Art et en Design d'espace. Après une année commune, les étudiant-e-s choisissent l'une de ses deux options.

- L'option Art accompagne de futur-e-s artistes, qui devront, au cours de leur formation, développer un projet de recherche plastique personnel. L'ouverture à de multiples expériences fait de cette option un terreau fertile pour des pratiques artistiques en lien avec des problématiques de société, qu'elles soient sociales, économiques ou politiques ;
- L'option Design d'espace : en premier cycle l'option offre une formation généraliste au projet design, de la conception à la réalisation et à toutes les échelles. En second cycle, l'accent est mis sur les défis posés par le monde d'aujourd'hui : transition écologique (par exemple écodesign, mutations urbaines, biodiversité, attention au vivant), inclusivité (par exemple démocratie et participation, solidarité intergénérationnelle, égalité hommes/femmes), etc.

L'enseignement est dispensé par un corps professoral – artistes, plasticien-ne-s, architectes, chercheur-e-s, designers, théoricien-ne-s – reconnu et impliqué dans les milieux de l'art, du design et de la recherche. L'équipe pédagogique s'appuie sur la participation de nombreux-ses intervenant-e-s extérieur-e-s qui interviennent à l'occasion de workshops, de conférences, de séminaires ou d'ateliers de recherche et de création (ARC).

L'ENSA Dijon porte une attention particulière aux ressources matérielles et technologiques. Les étudiant-e-s ont accès à un large choix d'ateliers techniques (atelier de fabrication, salle d'infographie, studio vidéo, studio son, etc.), à de nombreux espaces de cours et d'expérimentation ainsi qu'à un matériel de création et de restitution de grande qualité, adapté à tous les projets. Les étudiant-e-s se forment ainsi aux techniques de production nécessaires à l'expression contemporaine, depuis les plus traditionnelles (photographie argentique, dessin, peinture, sérigraphie, sculpture, volume, etc.), associant toute la palette des matériaux (terre, bois, métal, résine, papier, etc.) jusqu'aux nouvelles technologies (informatique, infographie et multimédia, son, vidéo, technologies numériques, etc.). Des cours d'histoire des arts, d'esthétique et de philosophie sont également au programme tout au long des études.

UNE OUVERTURE À L'INTERNATIONAL

L'international est la colonne vertébrale de l'ENSA Dijon. Plus qu'un simple sujet en soi, c'est une façon d'être, de penser, et d'aborder le monde et les métiers de l'art et du design. Cette dimension se retrouve aussi bien dans les enseignements généraux que dans les workshops, les ARCs, mais aussi dans les programmes de résidences et d'insertion professionnelle que l'école propose aux

jeunes artistes nouvellement diplômé·e·s. La mobilité internationale occupe une place centrale au sein de la pédagogie de l'établissement avec un semestre de mobilité obligatoire en 4^{ème} année pour tous les étudiant·e·s qui se voient proposer un large choix de destinations internationales (environ 50 accords de coopération) afin de répondre à leurs aspirations en termes de recherche, d'expérimentations, d'orientation et d'ouverture sur le monde. Ces notions d'ouverture et d'échanges sont présentes aussi au cœur de l'établissement qui accueille près de 20% d'étudiant·e·s internationaux·ales.

DES PARTENARIATS QUI FAVORISENT L'EXPÉRIMENTATION, LA RECHERCHE ET LA PROFESSIONNALISATION

La programmation de l'école (conférences, colloques, événements ouverts au public, expositions, résidences, etc.) est riche et variée. Par sa dimension culturelle et visuelle, cette programmation suscite l'intérêt des chercheur·euse·s, des professionnel·le·s mais aussi d'un plus grand public intéressé par l'art contemporain. Toutes ces activités s'inscrivent dans un écosystème de partenaires académiques, culturels, associatifs, éducatifs, économiques, internationaux, nationaux, locaux, publics comme privés. Cette intégration permet aux étudiant·e·s de découvrir l'univers de l'art et du design contemporain dans sa pluralité et de s'ouvrir aux réalités contemporaines de la création.

La politique de recherche s'inscrit dans un réseau de partenaires tissé par l'établissement. Créée en collaboration avec la MSH – Centre CNRS de l'Université de Bourgogne-Franche-Comté, et soutenue par le ministère de la Culture et la Fondation de France, l'Unité de Recherche « Art & Société » regroupe l'ensemble des activités de recherche engendrées par les apports théoriques et pratiques de l'école. Elles donnent lieu à des colloques, à des journées d'étude, à des publications ou à des expositions et commissariats.

L'ENSA Dijon est enfin particulièrement attentive à la professionnalisation de ses formations et à l'avenir de ses diplômé·e·s. Elle construit donc également sa stratégie de partenariats autour de dispositifs d'insertion professionnelle (accès à des ateliers d'artistes, résidences, expositions, cycle de professionnalisation, accompagnement individuel, etc.) en France et à l'international. L'établissement aussi met tout en œuvre pour favoriser la participation de ses étudiant·e·s et diplômé·e·s à des concours, des prix ou des dispositifs « tremplins » qui favorisent l'émergence de la jeune création contemporaine en art et en design.

2. CONTEXTE, ENJEUX ET OBJECTIFS DE LA REFONTE

CONTEXTE

Dans le contexte de l'arrivée d'une nouvelle direction à l'ENSA Dijon et avec la volonté de refondre les supports de communication (et notamment le site Internet), il a été décidé de solliciter la création d'une nouvelle identité graphique pour l'établissement. La nouvelle identité et les nouveaux supports visent donc à appuyer de manière symbolique et concrète les grandes orientations de l'établissement, à savoir notamment :

- La dimension écologique à travers des projets tels que la récupération de matériaux, la gestion des déchets, la sobriété énergétique et le numérique.
- La question sociale à travers la prise en compte de la santé et du bien-être des étudiant-e-s et des agents, de la lutte contre les discriminations et les violences sexuelles et sexistes
- La structuration de l'offre pédagogique en développant la professionnalisation des étudiant-e-s afin de leur assurer la meilleure insertion professionnelle possible.
- Le renforcement du rayonnement international de l'établissement

À partir de 2026, l'ENSA Dijon intégrera par ailleurs le Campus métropolitain « Maret » qui voit l'arrivée sur le site actuel de l'école de deux établissements d'enseignement supérieur : Sciences Po Paris – Campus de Dijon et l'École supérieure de musique de Bourgogne-Franche-Comté. Ce projet de campus « Art, humanité, culture » s'inscrit dans une dynamique de rayonnement régional, national et internationale, pluridisciplinaire, de projets pédagogiques innovants.

Cet appel à candidatures pour la future identité visuelle de l'ENSA Dijon correspond donc à un nouveau chapitre de la vie de l'institution.

ÉTAT DES LIEUX DE L'EXISTANT

La charte graphique actuelle a été réalisée en 2014.

Quelques difficultés rencontrées avec l'identité actuelle :

- Le logotype en modules encadrants est un parti pris intéressant. Mais il est difficile à prendre en main pour les agents (en dehors du service communication et partenariats) dans la mesure où le calage des éléments nécessite un soin ou les logiciels adaptés.
- De même, le caractère quasi systématique des titrages verticaux (ou en angle) représente une contrainte de conception et un défi à la lecture.
- L'utilisation massive du fond bleu n'est plus en adéquation avec une démarche économe en encre. Cette refonte s'inscrit donc également dans le cadre d'un plan de transition

écologique dont la sobriété des supports imprimés ou digitaux est aussi un enjeu.

Quelques points forts de l'identité actuelle :

- L'identité graphique de l'ENSA Dijon propose un parti pris qui la rend facilement identifiable.
- Elle favorise la lisibilité des supports.
- Elle est porteuse de sens (réflexion autour du « cadre ouvert »).

Les supports existants (site Internet, livret de l'étudiant-e, etc.) ne sont plus adaptés pour valoriser le nombre croissant d'activités produites par l'école (pédagogie, recherches, événements, partenariats, etc.). Par ailleurs certains supports importants pour le rayonnement et la visibilité de l'école devraient être envisagés. Il manque notamment une plaquette/brochure de présentation et un rapport d'activité.

OBJECTIFS DE LA REFONTE

- **AXE 1 : S'inscrire de manière singulière dans l'actuel écosystème des écoles d'art**
 - APPARTENANCE : L'ENSA Dijon est l'une des dix écoles nationales supérieures d'art, qui elles-mêmes appartiennent au réseau d'enseignement supérieur des arts plastiques, constitué de 45 établissements environ : 10 écoles nationales – financées par l'État – et 35 écoles territoriales – principalement financées par les municipalités ou les communautés de communes. Au total, ce réseau accueille plus de 11 000 étudiant-e-s.
→ Les identités graphiques de ces écoles tendent à transmettre une idée de modernité, de créativité, de dynamisme, propre à leur vocation. **La nouvelle identité de l'ENSA Dijon doit s'inscrire dans cette logique et en cohérence avec cet écosystème.**
 - DISTINCTION : Il est toutefois attendu une proposition originale et impactante qui permette à l'école de **se distinguer au sein de cet écosystème** des écoles d'art (publiques, ou privées). Il s'agit d'être particulièrement attractif envers le public des candidat-e-s aux écoles d'art et de design.
- **AXE 2 : Refléter l'esprit du lieu**
 - L'ENSA Dijon est une école nationale de **haut niveau** en plein cœur du centre historique de Dijon. Elle reste à taille humaine.
 - C'est une école où les étudiant-e-s sont **accompagné-e-s** par des enseignant-e-s et des intervenant-e-s qui mènent parallèlement des carrières professionnelles riches. L'école accueille environ 200 étudiant-e-s encadré-e-s par une équipe pédagogique de 30 enseignant-e-s, soit un très bon taux d'encadrement
 - Le programme pédagogique est **diversifié** : les étudiant-e-s sont invité-e-s à explorer les techniques et pratiques traditionnelles comme les nouvelles technologies.

- C'est une école **ouverte sur l'extérieur** (riche réseau de partenaires, programmation accessible au public , exposition-résidences hors-les-murs, dimension internationale).
- Quelques mots-clés et valeurs : #Créativité, #Culture, #Transmission, #Modernité, #Dynamisme, #Ouverture
- **AXE 3 : Favoriser la clarté et la lisibilité d'un contenu riche et complexe**
 - Constat : l'ENSA Dijon dispose d'une iconographie riche, en qualité comme en quantité (vues des espaces, photographies des projets de diplômés par une photographe professionnelle, etc.)¹ ; Les contenus textuels sont étoffés et développés. Les activités pédagogiques, les événements de partenariats (y ceux compris ouverts au public extérieur) sont fréquents.
→ La nouvelle identité et la charte graphique qui en découle doivent favoriser la lisibilité et la clarté de tous ces contenus dans une logique de hiérarchisation et d'éditorialisation des contenus.
- **AXE 4 : Inscrire cette refonte dans le plan de transition écologique de l'établissement et dans son positionnement en faveur de l'inclusivité**
 - La proposition doit intégrer des logiques de soutenabilité et d'éco-conception de design graphique avec une réflexion poussée sur la réduction de l'utilisation des consommables d'impression (encres, types de papier, formats, etc.), ainsi qu'une recherche de sobriété numérique dans la conception du site Internet et des supports digitaux, etc.²
 - Un caractère typographique inclusif pourra être proposé afin qu'il soit utilisé sur une partie des supports.

TYPOLOGIE DES CIBLES

- **Dimension « recrutement »**
 - Les lycéen-ne-s dans leur processus d'orientation vers les études supérieures
 - Les étudiant-e-s ou professionnel-les en réorientation
 - Les étudiant-e-s des autres écoles d'art (ou dans une formation connexe)
- **Dimension « institutionnelle »**
 - Les tutelles ministérielles
 - Les organismes financeurs
 - Les partenaires culturels
 - Les partenaires pédagogiques
 - Le réseau des écoles supérieures d'art (leur personnel, leur enseignant-e-s, etc.)

¹ Une nouvelle campagne photographique est d'ailleurs programmée dans le cadre de la refonte des supports

² Voir des guides sur le design graphique soutenable par exemple : https://studiojango.fr/wp-content/uploads/2023/04/DGS_v.01-avril23.pdf

- **Dimension « activités pédagogiques et activités culturelles » :**
 - Le public extérieur : curieux·euses, amateur·trice·s culturel·le·s, grand public
 - Le public interne (étudiant·e·s, enseignant·e·s, personnels)
 - Les partenaires (diffuseurs, producteurs, etc.)

3. LA COMMANDE

Le présent appel à candidatures concerne :

- Domaine 1 : La conception de l'identité visuelle de l'ENSA Dijon (notamment logotype, système identitaire et charte graphique d'usage).
- Domaine 2 : La conception et la réalisation de supports imprimés.
- Domaine 3 : La conception et la réalisation de supports numériques (site Internet, outil pour les réseaux sociaux et newsletter).

DOMAINE 1 - DÉFINITION ET CONCEPTION DE L'IDENTITÉ VISUELLE

Le prestataire propose un système graphique (principes, logotype, caractère typographique, couleurs, charte d'utilisation, etc.)

- Le logotype peut exister dans une version déployée avec le nom complet de l'établissement et dans une version simplifiée avec uniquement l'acronyme.
 - Version déployée : « École nationale supérieure d'art et de design de Dijon ».
 - Version simplifiée : « ENSAD Dijon » Les mentions « Art » et « Design » qui correspondent aux deux options d'enseignement doivent également être associées.
- Le système graphique est pensé pour être utilisable en version imprimée comme en version web.
- Les caractères typographiques sont livrés libres de droit.
- La charte graphique donne un cadre d'utilisation au logotype, aux caractères typographiques, à l'usage des couleurs. Elle précise les positionnements et les conseils d'usage de maniement du système identitaire.

Les attendus :

- Lisibilité dans une grande variété de formats
- Compréhension immédiate du logo
- Originalité
- Créativité
- Lien avec les valeurs et l'identité de l'institution (voir partie 1 et 2)

DOMAINE 2 - CONCEPTION ET RÉALISATION DE SUPPORTS DE COMMUNICATION « PRINT »

Liste indicative des supports à produire

Brochure candidat·e

- Finalité : Distribuée aux lycéen·e-s et étudiant·e-s lors des salons et portes ouvertes
- Format indicatif : 8 pages
- Mise à jour annuelle en interne

Roll-up

- Finalité : habillage de stand lors de salon ou présentations publiques
- Format indicatif : kakemono
- Pas de mise à jour annuelle

Insertions publicitaires

- Finalité : campagne de communication en décembre-février durant la période des inscriptions au concours
- Format indicatif : ¼ page ou ½ page ou pleine page
- Mise à jour annuelle en interne

Campagne digitale

- Finalité : campagne de communication en décembre-février durant la période des inscriptions au concours
- Format indicatif : formats divers type réseaux sociaux
- Mise à jour annuelle en interne

Supports journées portes ouvertes

- Un visuel décliné sur différents supports (affiche, flyers, programme, bâche façade)
- Format indicatif : affiche 40x60 cm, flyers A5, programme 4 pages A5, bâche grand format
- Mise à jour annuelle par le prestataire

Livret de l'étudiant·e

- Finalité : document exhaustif de présentation de l'établissement, des cours, de la pédagogie, etc.
- Format indicatif : livret 220 pages environ. Version digitale
- Mise à jour annuelle par le prestataire

Goodies (tote-bag, clé usb, verre ou tasse)

- Finalité : offrir aux étudiant·e-s, enseignant·e-s, personnel ainsi qu'aux partenaires

- Pas de mise à jour annuelle

Affiches/flyers événementiels

- Finalité : informer et communiquer sur un événement (journées d'études, conférences, etc.)
- Format indicatif : affiche 40x60 et A3, flyer A5 recto verso
- Maquette à fournir pour production en interne

Papeterie

- Différents supports et formats : enveloppes, papier en-tête, cartes de correspondance, cartes de visite, signature d'email
- Formats : à déterminer
- Pas de mise jour annuelle

Rapport d'activités

- Compte-rendu annuel des activités de l'école notamment pour une communication institutionnelle auprès des tutelles, des financeurs, des partenaires, etc.
- Formats : une version développée, une version simplifiée
- Mise à jour annuelle en interne

Plaquette de présentation

- Un document de présentation de l'école
- Formats : brochure A5 environ 28 pages
- Mise à jour annuelle en interne

DOMAINE 3 - CONCEPTION ET DÉVELOPPEMENT DU SITE INTERNET ET DE LA NEWSLETTER

Les besoins et les attentes sont développés dans un cahier des charges spécifiques.

4. MODALITÉS

CALENDRIER INDICATIF

Étape 1 : Appel à candidatures ouvert

- Publication de l'appel à candidatures : 6 novembre 2023
- Date butoir de réception des candidatures : 8 décembre 2023
- Examen des candidatures par un jury interne : 15 décembre 2023

--> Le jury pré-sélectionne entre 3 et 5 candidats pour l'étape 2

Éléments demandés à l'étape 1 :

- **Portfolio**
- **Note d'intention** sur le projet

Étape 2 : Concours

- Annonce des résultats de la phase 1 : 15 décembre 2023
- Date butoir de réception des propositions : 16 février 2024
- Entretien à l'ENSA Dijon avec un jury et annonce des résultats : début mars 2024

Éléments demandés à l'étape 2 :

- un ou deux projets/pistes de systèmes graphiques (principes, logotype, caractères typographiques, couleurs, modalités d'utilisation)
- une déclinaison sur différents supports de communication sous la forme de maquettes ou de prototypes libres :
 - plaquette imprimée
 - principes de navigation web/concept web
 - éléments de papeterie
 - 2 autres supports à la discrétion des candidats
- Présentation des moyens humains et matériels dans l'optique de répondre aux besoins de l'ENSA Dijon et notamment **une offre financière détaillée reprenant point par point le détail de la commande** (montants TTC) et les 3 domaines d'intervention

Les projets non retenus à l'issue de l'étape 2 sont indemnisés à hauteur de 1000 euros TTC.

Étape 3 : Production

- Site Internet : mise en ligne septembre 2024
- Plaquette : impression pour octobre 2024
- Autres supports : entre octobre et décembre 2024

Étape 4 : Perspective

- Nouvelle signalétique bâtiment : 2025

PROPRIÉTÉS ET DROITS

Il est demandé la cession totale des droits pour la reproduction et l'adaptation des différents éléments graphiques et visuels dans le cadre des actions de communication de l'ENSA Dijon et cela, pour tous les supports qu'ils soient physiques ou dématérialisés et sans limite dans le temps.

MODALITÉS DE REMISE DES OFFRES

Les dossiers des candidats doivent parvenir à l'adresse suivante :

communication@ensa-dijon.fr

à l'attention de

ENSA Dijon
Simon Freschard
Responsable de la communication et des partenariats
3 rue Michelet
21000 Dijon
Contact : Tel : 0)3 80 30 23 80

ANNEXE 1 - REFONTE DU SITE INTERNET ET DE LA NEWSLETTER

1. ENJEUX ET OBJECTIFS DE LA REFONTE	14
ÉTAT DES LIEUX DU SITE ACTUEL	14
OBJECTIFS DE LA REFONTE	15
2. FONCTIONNALITÉS ATTENDUES	15
MODALITÉS GÉNÉRALES	15
SCHÉMA D'ARBORESCENCE INDICATIF	17
PISTES POUR LE DÉPLOIEMENT DE L'ARBORESCENCE	17
3. MÉTHODOLOGIE ET ACCOMPAGNEMENT	24
CONCEPTION	24
PLANNING	24
FORMATION	24
MAINTENANCE CORRECTIVE ET ÉVOLUTIVE	24
4. NEWSLETTER	25

À NOTER:

Le présent document et notamment l'arborescence et les fonctionnalités communiquées donnent un cadre général aux besoins. Le projet pourra être ajusté en fonction des échanges avec le prestataire et de la définition précise des fonctionnalités lors de la phase de conception.

1. ENJEUX ET OBJECTIFS DE LA REFONTE

ÉTAT DES LIEUX DU SITE ACTUEL

⇒ <https://ensa-dijon.fr/>

Problèmes principaux du site actuel :

- manque de hiérarchisation et d'organisation de l'information et surtout manque de liaison entre les contenus ;
- pas de ciblage de l'utilisateur (mélange des genres) ;
- manque de clarté ;
- manque de profondeur ;
- manque de modernité et d'ergonomie ;

- redondance de l'information (avec décalage de version) ;
- Les informations essentielles ne sont pas assez mises en valeur puisque tout a tendance à être au même niveau.

Points forts du site actuel :

- L'ENSA Dijon dispose d'une iconographie riche et de qualité (vues des espaces, photographies des projets de diplômés par une photographe professionnelle, etc.) ;
- Les contenus sont riches et développés (parfois trop pour le web), et mis à jour régulièrement grâce au caractère récurrent du support imprimé, "livret de l'étudiant".

OBJECTIFS DE LA REFONTE

- Simplifier la navigation à la faveur d'une hiérarchisation de l'information :
 - Menu simplifié qui correspond aux besoins immédiats des utilisateurs ;
 - Une meilleure liaison des contenus, liés entre eux de façon intelligente pour une meilleure cohérence des éléments ;
 - Différents niveaux de lecture :
 - L'ESSENTIEL : accessible immédiatement ;
 - L'EXPOSÉ : une information exhaustive systématique ;
 - POUR ALLER PLUS LOIN : uniquement pour les personnes qui recherchent spécifiquement une information
- Moderniser notre principal outil de communication :
 - Proposer une expérience de navigation (UX) conforme aux usages actuels ;
 - Améliorer le graphisme, le design ;
 - Assurer une maintenabilité technique, limiter les bugs, prévoir des évolutions ;
 - Profiter du projet pour une remise à plat des contenus.
- Moderniser le graphisme et l'ergonomie (navigation plus dynamique ; part plus importante accordée à l'image)

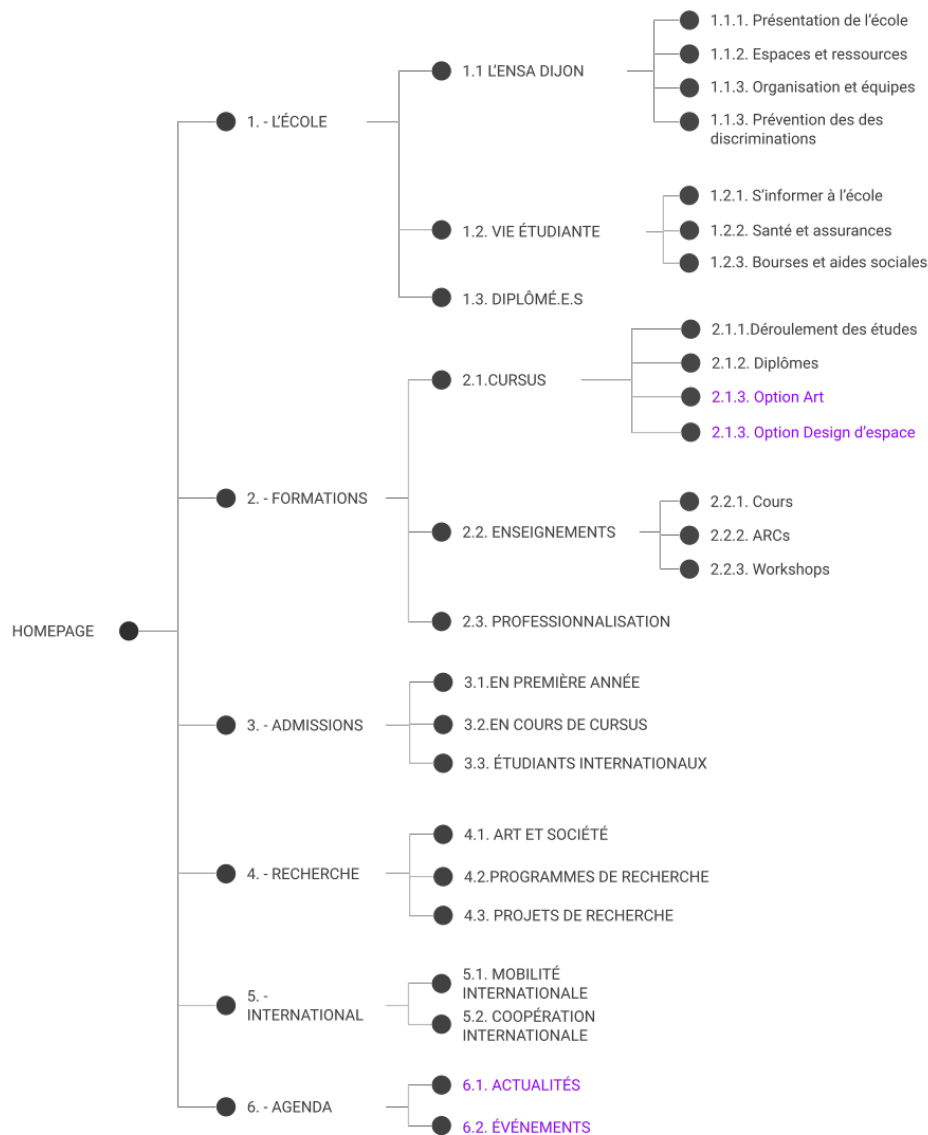
2. FONCTIONNALITÉS ATTENDUES

MODALITÉS GÉNÉRALES

- Prévoir un site entièrement *responsive*.
- Indexation et référentiels : beaucoup de contenus sont indexables grâce à des référentiels communs. Le développement du nouveau site doit donc permettre une automatisation de ces contenus et éviter une saisie *full text* comme c'est le cas actuellement en *back office*.

- Facilité d'intégration / mise à jour des contenus via un CMS avec une prise en main aisée (exemple : Wordpress, Craft CMS, etc.) Le CMS est sécurisé et à jour.
- Langues : Français, Anglais (pour une partie des contenus seulement) = site bilingue. On pourrait imaginer faire une page spécifique « infos pratiques » dans d'autres langues
- Hébergement : le prestataire retenu proposera la mise en place d'une solution d'hébergement infogéré auprès d'un hébergeur.
- Référencement : le prestataire retenu pour la refonte conseillera l'ENSA Dijon sur les bonnes pratiques afin d'optimiser son référencement organique.
- Statistique : Un outil de suivi du trafic (type Google Analytics) sera implémenté pour le suivi de la fréquentation et des comportements.
- Rédaction : l'ENSA rédigera pour chaque page un chapeau d'environ 300 caractères afin de faciliter la lecture et le référencement. La mise en avant de ces résumés est à prendre en compte dans le design des *templates* de page.
- Liberté et évolution : le prestataire doit permettre à l'ENSA Dijon de faire évoluer de façon autonome (possibilité de créer de nouvelles pages, ajouter facilement des informations) les contenus du site. En revanche, les templates de page doivent être suffisamment définis en amont pour que le site conserve une cohérence graphique globale.

SCHÉMA D'ARBORESCENCE INDICATIF



FOOTER : CONTACT, ACCÈS ET HORAIRES / RECRUTEMENT / PRESSE / SERVICES PUBLICS + / MENTIONS LÉGALES / NEWSLETTER + LIEN RS

PISTES POUR LE DÉPLOIEMENT DE L'ARBORESCENCE

- **Homepage :**
 - elle répond à plusieurs besoins
 - Un accès immédiat vers les deux options de l'école (ART et DESIGN D'ESPACE)
 - Une visibilité immédiate sur les prochains événements et/ou les actualités
 - Le menu est accessible facilement.

- Prévoir une entrée en fonction du public cible : je suis étudiant / je suis candidat
- Éviter autant que possible les temps de chargement ou les effets sur cette page d'accueil
→ pas de *splash* screen comme actuellement sur le site de l'établissement.
- **École**
 - **1.1. ENSA DIJON :**
 - 1.1.1. Présentation de l'école : Missions, histoire, chiffres clés, photo (+ projet vidéo promotionnelle à moyen terme)
→ Valorisation école car l'une des 7 écoles nationales en région, la plus ancienne.
 - 1.1.2. Espaces et ressources : Présentation des différents ateliers, bibliothèque, centre de prêt (texte + photo + infos pratiques (heures d'ouverture et responsables...))
→ Valorisation école car bien équipée (centre de prêt, fonds bibliothèques, nombre d'ateliers et d'espaces de travail)
Contenu actuel de référence : <https://ensa-dijon.fr/qui-sommes-nous/espaces-ateliers/>
 - 1.1.3. Organisation et équipes :
 - équipe administrative et technique (prénom, nom, petite photo, fonction, téléphone, email, bio pour le/la directeur.trice)
 - équipe pédagogique : idem + prévoir une bio des profs et un lien vers leur propre site Internet
 - On y retrouve la présentation des instances de gouvernance (Conseil d'Administration, CRPVE, CT, CHSCT, Conseil Scientifique, Workshops de perfectionnement). La composition de ces instances dans pdf téléchargeables
Contenu actuel de référence : <https://ensa-dijon.fr/qui-sommes-nous/les-equipes/>
 - 1.1.4. Prévention des discriminations + charte égalité, diversité, climat : → contenu simple
Contenu actuel de référence : <https://ensa-dijon.fr/qui-sommes-nous/prevention-des-violences-et-des-discriminations/>

○ **1.2. VIE ÉTUDIANTE :**

- 1.2.1. S'informer à l'école : espaces ressources (secrétariat pédagogique, associations étudiantes, modalité de communication) → contenu simple (texte, sections, images, liens)
- 1.2.2. Santé et assurance → contenu simple (texte, sections, images, liens)
- 1.2.3. Bourses et aides sociales → contenu simple (texte, sections, images, liens)

Contenu actuel de référence : <https://ensa-dijon.fr/nos-etudes/vie-etudiante/>

○ **1.3. DIPLÔMÉS :**

Il n'est pas envisageable de produire un contenu développé homogène pour l'ensemble des diplômés. Nous prévoyons donc une indexation des diplômés du DNSEP option Art et option Design d'espace (années et alphabétique) avec lien vers les sites Internet de chacun. Sous la forme d'une grille de photo par exemple

● **2. FORMATIONS**

○ **2.1. CURSUS :**

- 2.1.1. Déroulement des études : organisation du cursus avec articulation entre les années. → contenu simple (texte, sections, images, liens)

Contenu actuel de référence : <https://ensa-dijon.fr/nos-etudes/organisation-des-etudes/>

- 2.1.1. Diplômes : Zoom sur le DNA (qui sanctionne le cycle 1) et le DNSEP (qui sanctionne le cycle 2) → contenu simple (texte, sections, images, liens)

- 2.1.3. Option Art : présentation de l'option, ces enjeux, ces spécificités

Contenu actuel de référence (à repenser totalement) : <https://ensa-dijon.fr/nos-etudes/ecole-art-arts-plastiques/>

- 2.1.4. Option Design d'espace : présentation de l'option, ces enjeux, ces spécificités

Contenu actuel de référence : <https://ensa-dijon.fr/nos-etudes/option-design-despace/>

→ Enjeux pour l'école de présenter clairement les deux options.

○ **2.2. ENSEIGNEMENTS :**

- ARCs
- Cours
- Workshops

→ Projet possible : les enseignements sont présentés de manière ludique, sous forme de grille avec titre et visuel. Il est possible de filtrer par catégorie (ARC,

Cours, Workshop), par promotion, par option, par spécialité (peinture, photo, volume, etc.) ou grâce à une recherche *full text*.

ENSEIGNEMENTS

Rechercher

[LES COURS](#)

[LES ARCS](#)

[LES WORKSHOPS](#)

Retrouvez ici les enseignements proposés à l'ENSA Dijon. Sélectionnez une spécialité, une promotion, un semestre et découvrez toute la diversité du cursus des étudiant.e.s de l'école.

1ère année ▾

2ème année

3ème année

4ème année

5ème année

Art ▾

Design d'espace

Cours théorique ▾

Peinture

Photographie

Vidéo


Projet personnel

Représentation architecturale

Enseignant.e : Frédéric Beauclair

Matériaux

Enseignant.e : Nathalie Vidal



Enseignant.e : Hélène Robert ; Laurent Matras

Territoires de l'imaginaire

Enseignant.e : Hélène Robert ; Laurent Matras

XXX

Enseignant.e :

XXX

Enseignant.e :

XXX

Enseignant.e :

XXX

Enseignant.e :

Il est possible de cliquer sur chaque cours pour avoir une notice explicative qui récapitule une description et des références (mode de validation, compétences développées, nom de l'enseignant, semestre, nom de l'intervenant...)

COURS

Méthodologie de projet

Option : Design d'espace

Année : 2ème année

Enseignant.e.s : Leila Toussaint

Semestre : S03, S04

4h hebdo

Compétences développées


- Répondre et suivre une démarche de projet, étape par étape.
- Développer, affiner et défendre un projet personnel adapté à un lieu.
- Savoir justifier et communiquer sa démarche, ses propositions à l'aide de supports de communication adaptés.

Évaluation

- Présentation orale de projets
- Supports de communication des projets: textes explicatifs, recherches, photos, vidéos, enregistrements, croquis, plans, maquettes de travail, dessins techniques, maquette à l'échelle, etc.

Critères d'évaluation

- Assiduité et ponctualité à tous les cours.
- Capacité d'analyse, méthodologie.
- Origine et évolution du projet, pertinence de la proposition par rapport au lieu choisi.
- Choix des bons outils de représentation.
- Qualité des réalisations.



Le sujet invite à concevoir un mobilier urbain lié au contexte et à l'environnement de l'espace public choisi.

- Choix d'un lieu: compréhension (limites, géométrie, cadrages, vues, circulations...), perception sensible et sensorielle (sensations, ombres et lumières, éclairages, couleurs, matières, odeurs et environnement sonore).
- Analyse: histoire du lieu, analyse cartographique du quartier (de la grande à la petite échelle), relevé des

→ Découvrir les cours est une porte d'entrée intéressante pour séduire les futurs étudiants. C'est également un véritable besoin pour les étudiants inscrits actuellement dans l'école.

ART
&
DESIGN

20

Ministère de la Culture

- **2.3. PROFESSIONNALISATION**
 - Présentation de la politique de professionnalisation avec enseignements, stages, dispositifs d'insertion professionnelle → pour ces derniers, prévoir une présentation générale puis une liste avec visuel et titre avec un accès vers une page spécifique pour chaque dispositif d'insertion professionnelle
→ L'insertion professionnelle fait partie des enjeux stratégiques pour l'école, d'où une possibilité de donner de la profondeur à cette section.
Contenu actuel de référence : <https://ensa-dijon.fr/nos-partenaires/insertion-professionnelle/>

- **3. ADMISSIONS**
 - **3.1. EN PREMIÈRE ANNÉE** → une seule page avec :
 - Conditions d'admissions
 - Épreuves
 - Calendrier 202X
 - Lien vers parcousup (pas de formulaire en ligne)
Contenu actuel de référence (à reprendre) : <https://ensa-dijon.fr/nous-rejoindre/admission-en-annee-1/>

 - **3.2. EN COURS DE CURSUS** → une seule page avec :
 - Conditions d'admission
 - Modalités
 - Calendrier 202X
 - Lien vers notre plateforme (pas de formulaire en ligne)
Contenu actuel de référence (à reprendre) : <https://ensa-dijon.fr/nous-rejoindre/admission-en-cours-de-cursus/>

 - **3.3. ÉTUDIANTS INTERNATIONAUX** → une seule page avec :
 - Conditions d'admission
 - Modalités
 - Calendrier 202X
 - Lien vers Campusart (pas de formulaire en ligne)
Contenu actuel de référence : <https://ensa-dijon.fr/nous-rejoindre/echanges-internationaux/>

- **4. RECHERCHE**
 - **4.1. ART ET SOCIÉTÉ** → présentation de l'unité de recherche

Contenu actuel de référence (à reprendre) : <https://ensa-dijon.fr/nos-recherches/la-recherche-a-lensa-dijon/>

- 4.2. PROGRAMMES DE RECHERCHE → présentation des trois grands programmes de recherche

Contenu actuel de référence : <https://ensa-dijon.fr/nos-recherches/la-recherche-a-lensa-dijon/#ancre1>

- 4.3. PROJETS DE RECHERCHE → présentation des projets de recherche de l'année en cours. Prévoir une mise en avant des événements type colloque et journées d'études à venir et la possibilité d'une partie "archives de la recherche" = <https://www.isdat.fr/se-former/la-recherche/archives/>

- **5. INTERNATIONAL**

- 5.1. MOBILITÉ INTERNATIONALE → présentation de la mobilité des étudiants. → contenu simple (texte, sections, images, liens)

Contenu actuel de référence : <https://ensa-dijon.fr/international/mobilite-internationale/>

- 5.2. COOPÉRATION INTERNATIONALE → présentation des écoles partenaires par pays.

Contenu actuel de référence : <https://ensa-dijon.fr/international/ecoles-partenaires/>

- **AGENDA**

- ÉVÉNEMENTS
 - À VENIR
 - PASSÉS
- ACTUALITÉS

→ Différence entre événements et actualités :

- événement : on y trouve les conférences, les colloques ou journées d'étude, les expositions, les résidences, les manifestations comme les journées portes ouvertes. Les événements impliquent la participation des étudiants et/ou du public
- actualité : il s'agit d'une nouvelle brève relative à la vie de l'école. On y trouve les résultats au concours d'entrée, l'annonce d'un lauréat à un concours. Il s'agit d'une information qui ne sous-entend pas nécessairement une participation à une activité. Possibilité de distinguer les actualités des enseignants et les actualités des étudiants et diplômés

Les événements et les actualités doivent être bien indexés. Les événements doivent en effet être classés :

- par type d'événement : les conférences, les colloques ou journées d'étude, les expositions, les résidences, les manifestations comme les journées portes ouvertes, etc.
- par date : un événement est nécessairement lié à une date ou à une période (date de début date de fin). Il doit donc y avoir une indexation "à venir" vs. "passés".
- par année universitaire : pour des questions d'archivage, il est utile de pouvoir connaître tous les événements réalisés au cours d'une année universitaire donnée.
- **lié à un cours, un ARC, ou une page du site web. Par exemple, une actualité relative à un dispositif d'insertion professionnelle peut être liée à la page correspondante. On peut retrouver sur chaque page les actualités et les événements liés à cette page.**

PROFESSIONNALISATION
Halle 38



XXXXXX

Lorem ipsum dolor sit amet. Non sunt tempore est perspiciatis quam ut quibusdam amet. Est obcaecati voluptas nam quibusdam voluptatem et quia consectetur eos nulla aliquam sit impedit quidem non dolor maiores! Ab alias voluptas ea ullam iste sed lute internos est expedita accusamus ea dignissimos dolorem. Sit libero nemo ab voluptas neque eum repudiandae enim nam repellat voluptatibus et delectus quis qui atque voluptate.

Et possimus tenetur eum doloribus nisi et temporibus accusamus in omnis molestiae et blanditiis vero. Ut odit velit ut galisum error et odio dolor cum voluptas doloremque et

XXXXXX

expedita accusamus ea dignissimos dolorem. Sit libero nemo ab voluptas neque eum repudiandae enim nam repellat voluptatibus et delectus quis qui atque voluptate.

Et possimus tenetur eum doloribus nisi et temporibus accusamus in omnis molestiae et blanditiis vero. Ut odit velit ut galisum error et odio dolor cum voluptas doloremque et

PROGRAMMATION LIÉE :



JOURNÉES PORTES
OUVERTES

15/12/2022

Actuellement pas de possibilité de distinguer événements et actualités. L'ENSA Dijon publie environ 7 événements et 10 actualités par mois

- **FOOTER :**
 - Services publics + → <https://ensa-dijon.fr/qui-sommes-nous/services-publics-plus/>
 - Mentions légales → <https://ensa-dijon.fr/mentions-legales-credits/>
 - Contact, accès, horaire → <https://ensa-dijon.fr/qui-sommes-nous/infos-pratiques/>
 - Presse = contact presse + liens communiqués de presse
 - Recrutement → <https://ensa-dijon.fr/qui-sommes-nous/recrutement/>
 - Inscription newsletter + liens réseaux sociaux → newsletter mailchimp / comptes Facebook, Instagram, LinkedIn

- **JE SUIS :**
 - Candidat : ressources utiles pour les futurs étudiants.
 - Étudiant : ressources utiles pour les étudiants actuels.

3. MÉTHODOLOGIE ET ACCOMPAGNEMENT

CONCEPTION

La phase de conception se fait en échange avec les équipes de l'ENSA Dijon. Outre les réunions de lancement et de présentation, le prestataire produit des spécifications fonctionnelles en lien avec les équipes de l'ENSA Dijon afin de définir avec précision la feuille de route. Cette dernière traduit techniquement le parcours utilisateur, l'arborescence, la navigation, les types de contenus, les fonctionnalités de chaque page ou section.

PLANNING

L'objectif de l'ENSA est une mise en ligne du site à la rentrée d'octobre 2024 (mise en ligne fin septembre). Le prestataire fournit un planning de réalisations qui permette de tenir ce délai. Il identifiera notamment pour chaque phase les éléments attendus de la part de l'ENSA Dijon (contenus, validations, etc.)

FORMATION

Le candidat inclura à sa proposition une formation à l'interface d'administration du nouveau site Internet. Il précisera les modalités d'accompagnement après cette formation pour une bonne prise en main de l'interface pendant les premiers mois de mise en ligne.

MAINTENANCE CORRECTIVE ET ÉVOLUTIVE

Le candidat indiquera la période de garantie du site Internet. Il s'engage à résoudre les éventuels dysfonctionnements durant cette période. Les spécifications fonctionnelles détaillées définies lors de la phase de conception serviront de référence pour cette garantie.

Le prestataire propose un principe de maintenance corrective et évolutive après cette période de garantie en précisant les modalités d'usage. Il propose un outil de liaison avec les équipes de l'ENSA Dijon afin de permettre une gestion souple de cette maintenance.

4. NEWSLETTER

L'établissement utilise l'outil Mailchimp pour diffuser une lettre d'information mensuelle et des mailings « focus » pour valoriser les activités de l'école, informer sur les événements, mettre en avant les partenariats et faire la promotion des projets des étudiant-e-s, des enseignant-e-s et des diplômé-e-s. L'outil permet également l'envoi d'emails ponctuels pour des invitations (vernissages, journées d'étude, etc.)

Il est demandé au prestataire de réaliser trois templates évolutifs, *responsive* et facilement adaptables pour :

- La newsletter mensuelle
- Les emailings « focus »
- Les invitations